

GRUPO BIMBO REPORTA RESULTADOS DEL TERCER TRIMESTRE DE 2013

Datos relevantes del trimestre:

- *Crecimiento en ventas netas en todas las regiones, a pesar del efecto negativo de tipo de cambio.*
- *La expansión del margen bruto se debió a la disminución de los costos de las materias primas en la mayoría de los mercados, así como a un beneficio cambiario en México.*
- *La utilidad antes de otros ingresos y gastos creció más de 30% como resultado principalmente de las sinergias y eficiencias en Estados Unidos.*
- *La utilidad de operación se ubicó en más de 150% más de 40% excluyendo los gastos extraordinarios en Estados Unidos registrados en el mismo periodo del año anterior.*
- *El margen UAFIDA se expandió 220 puntos base, a 10.8%.*

México, D.F., a 23 de octubre de 2013 – Grupo Bimbo, S.A.B. de C.V. (“Grupo Bimbo” o “la Compañía”) (BMV: BIMBO) reportó hoy sus resultados correspondientes al tercer trimestre concluido el 30 de septiembre de 2013.*

En el tercer trimestre, las ventas netas crecieron 3.8%, a \$45,152 millones, mostrando un buen desempeño en todas las regiones, a pesar de que persiste un entorno desfavorable en el consumo en la mayoría de los mercados y del efecto negativo del tipo de cambio en Estados Unidos y Latinoamérica.

El margen bruto consolidado se situó en 52.4%, lo que significa una expansión de 190 puntos base, como resultado de las eficiencias de producción en Estados Unidos y Latinoamérica, así como a la reducción de los costos promedio de las materias primas en la mayoría de las regiones. Adicionalmente, México presentó un beneficio por tipo de cambio en el periodo.

El margen de utilidad antes de otros ingresos y gastos se incrementó 200 puntos base, a 8.9%, debido al desempeño a nivel del margen bruto, así como a las sinergias y eficiencias en Estados Unidos. Lo anterior fue en cierta medida contrarrestado por un aumento en los gastos de distribución y mercadotecnia en México e Iberia.

El margen de operación consolidado registró una expansión de 450 puntos base, a 7.6%, reflejando los factores antes mencionados que contrarrestaron totalmente los costos de integración en Estados Unidos y un cargo monetario menor en Latinoamérica. Es importante mencionar que, en comparación con el mismo trimestre del año anterior, la base de comparación fue inusualmente baja, debido al cargo extraordinario no monetario registrado en el tercer trimestre de 2012, como consecuencia de la salida de dos PPMs** (\$1,036 millones). Excluyendo dicho cargo, la expansión del margen hubiera seguido siendo sólida, de 210 puntos base.

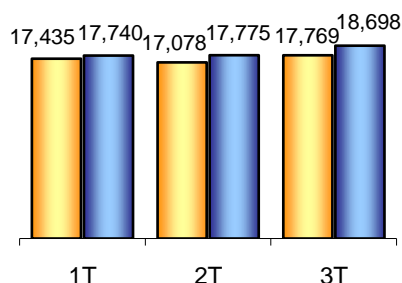
El margen neto mayoritario aumentó 260 puntos base, para un total de 3.4%, lo que refleja el mejor desempeño a nivel operativo y una tasa impositiva efectiva más alta en este año.

*Las cifras incluidas en este documento están preparadas de conformidad con las Normas Internacionales de Información Financiera (IFRS).

**Planes de Pensiones Multipatronales “PPMs”; para información adicional consultar el comunicado de resultados del 3T12.

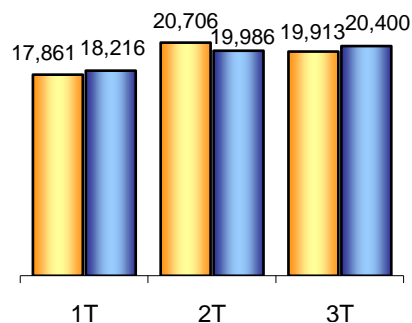
México

(Millones de pesos)



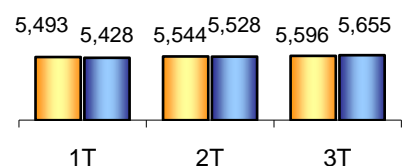
Estados Unidos

(Millones de pesos)



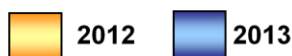
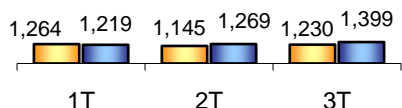
Latinoamérica

(Millones de pesos)



Iberia

(Millones de pesos)



Ventas Netas

3T13	3T12	% Cambio	Ventas Netas	9M13	9M12	% Cambio
18,698	17,769	5.2	México	54,213	52,282	3.7
20,400	19,913	2.4	Estados Unidos	58,602	58,480	0.2
5,655	5,596	1.1	Latinoamérica	16,611	16,633	(0.1)
1,399	1,230	13.7	Iberia	3,886	3,639	6.8
45,152	43,515	3.8	Consolidado	130,282	127,861	1.9

Nota: Las cifras están expresadas en millones de pesos. En el cálculo de los resultados consolidados se han eliminado las operaciones entre las regiones.

México

Las ventas netas crecieron 5.2%, reflejando un desempeño positivo en categorías clave como pan, galletas y pan dulce. En el acumulado, las ventas aumentaron 3.7%.

Estados Unidos

Las ventas netas en términos de dólares incrementaron 4.6%, debido al buen comportamiento en todos los canales y categorías, destacando pan y pan dulce. En los primeros nueve meses del año, las ventas en dólares reportaron también un crecimiento de 4.6%, en tanto que el aumento en términos de pesos fue de 2.4% y 0.2% durante el trimestre y en el acumulado, respectivamente.

Latinoamérica

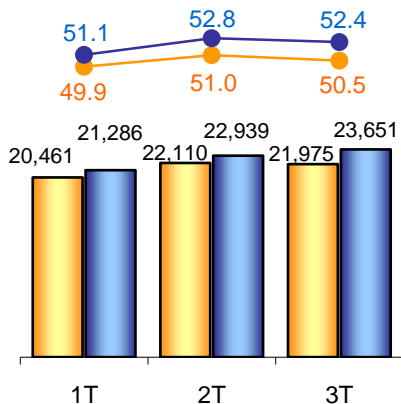
No obstante el entorno complejo en el consumo de los mercados clave como Brasil, casi todas las operaciones en la región generaron un crecimiento positivo durante el periodo, destacando Chile, Paraguay, Colombia y Venezuela. Las ventas en pesos se elevaron 1.1% en comparación con el mismo trimestre de 2012 y registraron una ligera disminución de 0.1 puntos porcentuales en el acumulado, debido al impacto negativo de los tipos de cambio en determinados mercados clave.

Iberia

A pesar del desfavorable contexto de precios, las ventas crecieron 13.7% y 9.7% en términos de pesos y euros, respectivamente; reflejando un buen desempeño en volumen, principalmente en pan de caja. Lo anterior es atribuible a las estrategias efectivas de ejecución en el punto de venta y la inversión continua en distribución y mercadotecnia.

Resultado Bruto

(Millones de pesos)



Resultado Bruto

3T13	3T12	% Cambio	Resultado Bruto	9M13	9M12	% Cambio
10,577	9,356	13.0	México	29,916	27,177	10.1
10,089	9,866	2.3	Estados Unidos	29,413	29,044	1.3
2,501	2,279	9.8	Latinoamérica	7,272	6,942	4.8
565	470	20.1	Iberia	1,514	1,380	9.7
23,651	21,975	7.6	Consolidado	67,877	64,546	5.2

Nota: Las cifras están expresada en millones de pesos. En el cálculo de los resultados consolidados se han eliminado las operaciones entre las regiones.

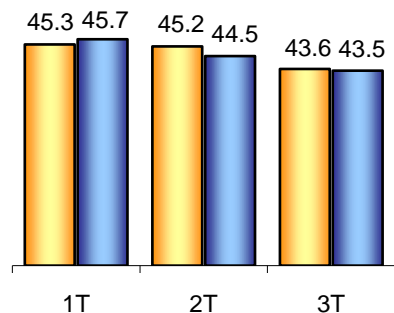
3T13	3T12	Var. pp.	Margen Bruto (%)	9M13	9M12	Var. pp.
56.6	52.7	3.9	México	55.2	52.0	3.2
49.5	49.5	0.0	Estados Unidos	50.2	49.7	0.5
44.2	40.7	3.5	Latinoamérica	43.8	41.7	2.1
40.4	38.2	2.2	Iberia	39.0	37.9	1.1
52.4	50.5	1.9	Consolidado	52.1	50.5	1.6

Nota: En el cálculo de los resultados consolidados se han eliminado las operaciones entre las regiones.

En el tercer trimestre, el resultado bruto consolidado se incrementó 7.6%, con una expansión de 190 puntos base en el margen bruto, que se ubicó en 52.4%. Lo anterior se debió a: i) costos promedio más bajos de determinadas materias primas, tales como azúcar y aceites, en Latinoamérica, Iberia y México; ii) un tipo de cambio positivo ya un efecto favorable derivado de una base de comparación baja en México; iii) eficiencias de producción en Latinoamérica; y iv) en Estados Unidos, a las eficiencias en manufactura como resultado de la estrategia de optimización de activos que mitigó totalmente el incremento en los costos de las materias primas. En términos acumulados, el margen bruto consolidado se expandió 1.6 puntos porcentuales, a 52.1%.

Gastos Generales

(% de las ventas netas)

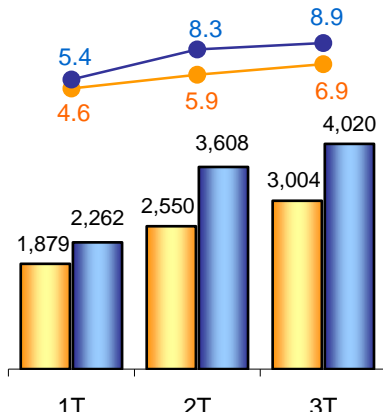


Gastos Generales

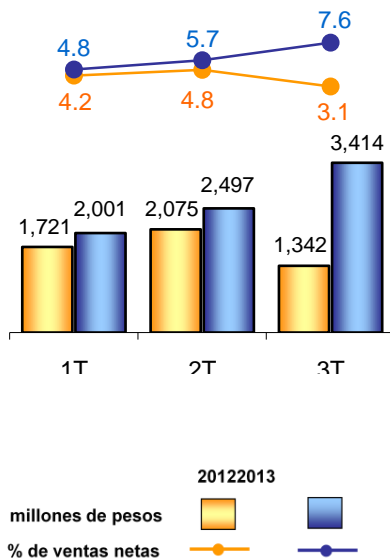
Los gastos generales como porcentaje de las ventas registraron una ligera disminución en el periodo de 10 puntos base, a 43.5%. Esto se debió al beneficio de las sinergias y de las iniciativas de reducción de desperdicios en Estados Unidos (\$27 millones de dólares en el trimestre y acumulado en el año US\$97 millones de dólares) y a la reclasificación, en conformidad con las IFRS, de los gastos financieros relacionados con los fondos de pensiones en Mexico y Estados Unidos como parte del Resultado Integral de Financiamiento. Estos beneficios fueron parcialmente contrarrestados por el incremento en los costos de distribución y mercadotecnia en México e Iberia. En los primeros nueve meses de 2013, los gastos generales representaron 44.5% de las ventas netas, comparado con 44.7% en el mismo periodo de 2012.

2012 2013
 millones de pesos
 % de ventas netas

Utilidad antes de Otros Ingresos y Gastos (Millones de pesos)



Utilidad de Operación (Millones de pesos)



Utilidad antes de Otros Ingresos y Gastos

3T13	3T12	% Cambio	Utilidad antes de Otros Ingresos y Gastos	9M13	9M12	% Cambio
2,685	2,187	22.7	México	6,286	5,250	19.7
1,249	1,059	18.0	Estados Unidos	3,694	2,600	42.1
13	(165)	<100	Latinoamérica	5	(166)	<100
(49)	(62)	(19.8)	Iberia	(215)	(216)	(0.6)
4,020	3,004	33.8	Consolidado	9,889	7,433	33.0

Nota: Las cifras están expresadas en millones de pesos. En el cálculo de los resultados consolidados se han eliminado las operaciones entre las regiones.

3T13	3Q12	Var. pp.	Margen de Utilidad antes de Otros Ingresos y Gastos (%)	9M13	9M12	Var. pp.
14.4	12.3	2.1	México	11.6	10.0	1.6
6.1	5.3	0.8	Estados Unidos	6.3	4.4	1.9
0.2	(3.0)	3.2	Latinoamérica	0.0	(1.0)	1.0
(3.5)	(5.0)	1.5	Iberia	(5.5)	(5.9)	0.4
8.9	6.9	2.0	Consolidado	7.6	5.8	1.8

Nota: En el cálculo de los resultados consolidados se han eliminado las operaciones entre las regiones.

La utilidad antes de otros ingresos y gastos se elevó 33.8% en el periodo y 33.0% en el acumulado, como reflejo del desempeño a nivel del resultado bruto y el efecto de los gastos generales antes mencionado. El margen se expandió 2.0 y 1.8 puntos porcentuales durante el trimestre y en el acumulado, respectivamente.

Utilidad de Operación

3T13	3T12	% Cambio	Utilidad de Operación	9M13	9M12	% Cambio
2,630	2,156	22.0	México	6,334	5,179	22.3
898	(424)	<100	Estados Unidos	2,605	612	>100
(66)	(322)	(79.6)	Latinoamérica	(815)	(396)	>100
(52)	(107)	(51.1)	Iberia	(222)	(355)	(37.5)
3,414	1,342	>100	Consolidado	7,912	5,139	54.0

Nota: Las cifras están expresadas en millones de pesos. Los resultados regionales no reflejan el impacto de regalías entre regiones. En los resultados consolidados se han eliminado las operaciones entre las regiones.

3T13	3T12	Var. pp.	Margen de Operación (%)	9M13	9M12	Var. pp.
14.1	12.1	2.0	México	11.7	9.9	1.8
4.4	(2.1)	6.5	Estados Unidos	4.4	1.0	3.4
(1.2)	(5.8)	4.6	Latinoamérica	(4.9)	(2.4)	(2.5)
(3.7)	(8.7)	5.0	Iberia	(5.7)	(9.8)	4.1
7.6	3.1	4.5	Consolidado	6.1	4.0	2.1

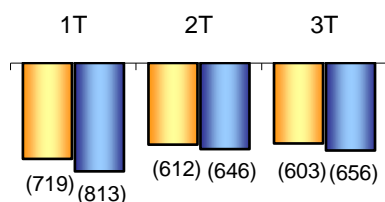
Nota: Los resultados regionales no reflejan el impacto de regalías entre regiones. En los resultados consolidados se han eliminado las operaciones entre las regiones.

La utilidad de operación aumentó 154.4% en el trimestre, mientras que el margen se expandió 450 puntos base, a 7.6%. Lo anterior se debió a los cargos en el renglón de “Otros Ingresos y Gastos”, lo que incluyó una combinación de: i) costos de integración de \$36 millones de dólares en Estados Unidos durante este año (en comparación con \$26 millones de dólares en el tercer trimestre de 2012); ii) un cargo no monetario por la baja de determinados activos en Latinoamérica por \$41 millones; y iii) una base baja de comparación derivado de un cargo no monetario en el mismo ejercicio del año anterior por \$1,037 millones en Estados Unidos, generado por la salida de dos PPMs.

En el acumulado, la utilidad de operación totalizó \$7,912 millones, lo que equivale a un incremento de 54.0% con respecto al mismo periodo de 2012, con una expansión en el margen de 2.1 puntos porcentuales, a 6.1%.

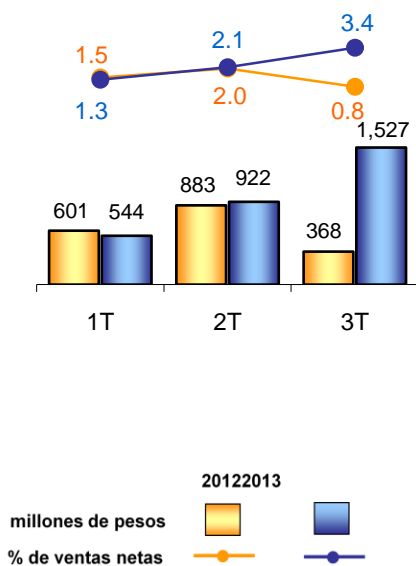
Resultado Integral de Financiamiento

(Millones de pesos)



Utilidad Neta Mayoritaria

(Millones de pesos)



Resultado Integral de Financiamiento

En el tercer trimestre de 2013 se registró un costo de \$656 millones, contra \$603 millones en el mismo periodo del año anterior. La variación obedece principalmente a una reclasificación, en conformidad con las IFRS, de los gastos financieros relacionados con los fondos de pensiones en México y Estados Unidos, que en 2012 se reportaron como una partida operativa. Este efecto fue parcialmente contrarrestado por un menor pago de intereses como consecuencia de un peso más fuerte y una ganancia cambiaria.

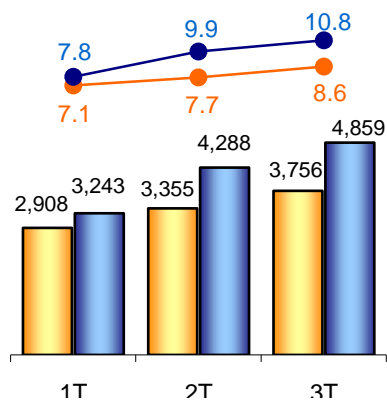
Utilidad Neta Mayoritaria

3T13	3T12	% Cambio	Utilidad Neta Mayoritaria	9M13	9M12	% Cambio
1,527	368	>100	Consolidado	2,994	1,852	61.7

3T13	3T12	Var. pp.	Utilidad Neta Mayoritaria (%)	9M13	9M12	Var. pp.
3.4	0.8	2.6	Consolidado	2.3	1.4	0.9

La utilidad neta mayoritaria creció más del cuádruple en el tercer trimestre, reflejando el desempeño a nivel operativo, lo cual fue contrarrestado en cierta medida por una tasa impositiva efectiva más alta. Esto resultó del impuesto sobre la ganancia monetaria derivada del efecto inflacionario de la deuda, combinado con el impacto de no registrar el beneficio del impuesto diferido sobre las pérdidas en Brasil, en línea con el mismo criterio aplicado a partir del cuarto trimestre de 2012. La tasa impositiva efectiva fue de 39.4% en el actual periodo, en comparación con 31.6% en el tercer trimestre del año anterior. En términos acumulados, la utilidad neta mayoritaria se incrementó 61.7% en tanto que el margen se situó en 2.3%, lo que significa una expansión de 90 puntos base.

UAFIDA
(Millones de pesos)



Utilidad de Operación antes de Depreciación y Amortización (UAFIDA)

3T13	3T12	% Cambio	UAFIDA	9M13	9M12	% Cambio
3,058	2,587	18.2	México	7,648	6,411	19.3
1,648	1,274	29.4	Estados Unidos	4,562	3,594	26.9
177	(61)	>100	Latinoamérica	323	208	55.4
(28)	(84)	(66.8)	Iberia	(152)	(293)	(48.2)
4,859	3,756	29.4	Consolidado	12,390	10,019	23.7

Nota: Las cifras están expresadas en millones de pesos. Los resultados regionales no reflejan el impacto de regalías entre regiones. En los resultados consolidados se han eliminado las operaciones entre las regiones.

3T13	3T12	Var. pp.	Margen UAFIDA (%)	9M13	9M12	Var. pp.
16.4	14.6	1.8	México	14.1	12.3	1.8
8.1	6.4	1.7	Estados Unidos	7.8	6.1	1.7
3.1	(1.1)	4.2	Latinoamérica	1.9	1.2	0.7
(2.0)	(6.8)	4.8	Iberia	(3.9)	(8.1)	4.2
10.8	8.6	2.2	Consolidado	9.5	7.8	1.7

Nota: Los resultados regionales no reflejan el impacto de regalías entre regiones. En los resultados consolidados se han eliminado las operaciones entre las regiones.

La UAFIDA aumentó 29.4%, a \$4,859 millones en el trimestre, mientras que el margen se expandió 2.2 puntos porcentuales, a 10.8%, como resultado del desempeño a nivel operativo, así como de las partidas no monetarias. En los primeros nueve meses del año, la UAFIDA ascendió a \$12,390 millones, lo que significa un incremento de 23.7%, con una expansión en el margen de 1.7 puntos porcentuales, a 9.5%.

Estructura Financiera

Al 30 de septiembre de 2013, la posición de efectivo de la Compañía totalizó \$4,993 millones, comparado con \$4,277 millones al final del año 2012. La deuda total al 30 de septiembre de 2013 fue de \$39,600 millones, contra \$41,972 a diciembre de 2012, debido a los pagos de \$2,335 durante el año. El vencimiento promedio es de 5.4 años, con un costo de deuda promedio de 4.6%.

La razón de deuda total a UAFIDA fue de 2.4 veces, en comparación con 3.0 veces a diciembre de 2012, debido tanto a la estrategia de manejo disciplinado de efectivo como a la de reducción de la deuda.

La deuda de largo plazo comprendió 84% del total; por otra parte, 100% de la deuda estuvo denominada en dólares estadounidenses, manteniendo una cobertura económica y contable natural en la deuda total, alineada con el sólido flujo de efectivo en dólares de la Compañía.

Información sobre la conferencia telefónica

La conferencia telefónica sobre el tercer trimestre de 2013 se llevará a cabo el jueves 24 de octubre de 2013 a las 10:30 a.m. tiempo del este (9:30 a.m. tiempo del centro). Para participar en la conferencia, favor de llamar a los siguientes números telefónicos: desde Estados Unidos, al +1(877) 317-6776; desde otros países, al +1(412) 317-6776; el código de identificación es: GRUPO BIMBO. Asimismo, puede acceder a la transmisión de esta conferencia en el sitio web de Grupo Bimbo, en <http://www.grupobimbo.com/ir>.

La repetición de la conferencia telefónica estará disponible hasta el 1º de noviembre de 2013. Para acceder a la repetición, favor de llamar a los siguientes números telefónicos: desde Estados Unidos, al +1(877) 344-7529; desde otros países, al +1(412) 317-0088; el código de identificación es: 10034405.

Acerca de Grupo Bimbo

Por sus volúmenes de producción y ventas, Grupo Bimbo es una de las empresas de panificación más grandes del mundo. Líder de mercado en el continente americano, cuenta con 148 plantas y más de 1,600 centros de distribución localizados estratégicamente en 19 países de América, Europa y Asia. Sus principales líneas de productos incluyen pan de caja, bollos, galletas, pastelitos, productos empacados, tortillas, botanas saladas y confitería, entre otras. Grupo Bimbo fabrica más de 10,000 productos y tiene una de las redes de distribución directa más extensas del mundo, con más de 52,000 rutas, y una plantilla laboral superior a los 126,000 colaboradores. Desde 1980, las acciones de Grupo Bimbo cotizan en la Bolsa Mexicana de Valores (BMV) bajo la clave de pizarra BIMBO.

Declaración del futuro desempeño de las operaciones y resultados

La información contenida en este reporte contiene determinadas declaraciones con respecto al desempeño financiero y operativo esperado de Grupo Bimbo, S.A.B. de C.V., las cuales se basan en información financiera, niveles de operación y condiciones de mercado vigentes a la fecha, así como en estimaciones del Consejo de Administración de la Compañía en relación con posibles acontecimientos futuros. Los resultados de la Compañía pueden variar con respecto a los expuestos en dichas declaraciones por diversos factores fuera del alcance de la Compañía, tales como: ajustes en los niveles de precios, variaciones en los costos de las materias primas y cambios en las leyes y regulaciones, o bien por condiciones económicas y políticas no previstas en los países en los que opera. Consecuentemente, la Compañía no se hace responsable de las modificaciones en la información y sugiere a los lectores tomar las declaraciones con reserva. Asimismo, la Compañía no se obliga a publicar modificación alguna derivada de las variaciones que pudieran tener dichos factores después de la fecha de publicación de este reporte.

ESTADO DE RESULTADOS (MILLONES DE PESOS)	2012						2013											
	1 TRIM	%	2 TRIM	%	3 TRIM	%	4 TRIM	%	ACUM	%	1 TRIM	%	2 TRIM	%	3 TRIM	%	ACUM	%
VENTAS NETAS	41,028	100.0	43,318	100.0	43,515	100.0	45,278	100.0	173,139	100.0	41,674	100.0	43,455	100.0	45,152	100.0	130,282	100.0
MEXICO	17,435	42.5	17,078	39.4	17,769	40.8	18,209	40.2	70,491	40.7	17,740	42.6	17,775	40.9	18,698	41.4	54,213	41.6
ESTADOS UNIDOS	17,861	43.5	20,706	47.8	19,913	45.8	20,447	45.2	78,927	45.6	18,216	43.7	19,986	46.0	20,400	45.2	58,602	45.0
IBERIA	1,264	3.1	1,145	2.6	1,230	2.8	1,543	3.4	5,182	3.0	1,219	2.9	1,269	2.9	1,399	3.1	3,886	3.0
LATINOAMERICA	5,493	13.4	5,544	12.8	5,596	12.9	6,043	13.3	22,676	13.1	5,428	13.0	5,528	12.7	5,655	12.5	16,611	12.7
COSTO DE VENTAS	20,567	50.1	21,208	49.0	21,540	49.5	22,039	48.7	85,354	49.3	20,388	48.9	20,516	47.2	21,501	47.6	62,405	47.9
RESULTADO BRUTO	20,461	49.9	22,110	51.0	21,975	50.5	23,239	51.3	87,785	50.7	21,286	51.1	22,939	52.8	23,651	52.4	67,877	52.1
MEXICO	8,813	50.5	9,008	52.7	9,356	52.7	9,871	54.2	37,048	52.6	9,479	53.4	9,859	55.5	10,577	56.6	29,916	55.2
ESTADOS UNIDOS	8,807	49.3	10,371	50.1	9,866	49.5	10,311	50.4	39,356	49.9	9,152	50.2	10,172	50.9	10,089	49.5	29,413	50.2
IBERIA	476	37.6	434	37.9	470	38.2	601	39.0	1,981	38.2	459	37.7	490	38.7	565	40.4	1,514	39.0
LATINOAMERICA	2,365	43.0	2,298	41.5	2,279	40.7	2,454	40.6	9,396	41.4	2,266	41.7	2,505	45.3	2,501	44.2	7,272	43.8
GASTOS GENERALES	18,582	45.3	19,561	45.2	18,971	43.6	20,120	44.4	77,233	44.6	19,024	45.7	19,332	44.5	19,632	43.5	57,988	44.5
UTILIDAD ANTES DE OTROS INGRESOS Y GASTOS NETOS	1,879	4.6	2,550	5.9	3,004	6.9	3,119	6.9	10,552	6.1	2,262	5.4	3,608	8.3	4,020	8.9	9,889	7.6
MEXICO	1,488	8.5	1,575	9.2	2,187	12.3	2,678	14.7	7,928	11.2	1,537	8.7	2,065	11.6	2,685	14.4	6,286	11.6
ESTADOS UNIDOS	410	2.3	1,131	5.5	1,059	5.3	1,192	5.8	3,791	4.8	970	5.3	1,474	7.4	1,249	6.1	3,694	6.3
IBERIA	(112)	(8.8)	(43)	(3.8)	(62)	(5.0)	(136)	(8.8)	(352)	(6.8)	(96)	(7.9)	(69)	(5.5)	(49)	(3.5)	(215)	(5.5)
LATINOAMERICA	92	1.7	(93)	(1.7)	(165)	(3.0)	(570)	(9.4)	(736)	(3.2)	(166)	(3.1)	159	2.9	13	0.2	5	0.0
OTROS INGRESOS Y (GASTOS) NETOS	(158)	(0.4)	(474)	(1.1)	(1,662)	(3.8)	(870)	(1.9)	(3,165)	(1.8)	(261)	(0.6)	(1,111)	(2.6)	(606)	(1.3)	(1,978)	(1.5)
UTILIDAD (PERDIDA) DE OPERACIÓN	1,721	4.2	2,075	4.8	1,342	3.1	2,249	5.0	7,388	4.3	2,001	4.8	2,497	5.7	3,414	7.6	7,912	6.1
MEXICO	1,496	8.6	1,527	8.9	2,156	12.1	2,743	15.1	7,922	11.2	1,635	9.2	2,069	11.6	2,630	14.1	6,334	11.7
ESTADOS UNIDOS	239	1.3	797	3.8	(424)	(2.1)	506	2.5	1,118	1.4	676	3.7	1,031	5.2	898	4.4	2,605	4.4
IBERIA	(125)	(9.9)	(123)	(10.7)	(107)	(8.7)	(215)	(13.9)	(570)	(11.0)	(98)	(8.0)	(72)	(5.7)	(52)	(3.7)	(222)	(5.7)
LATINOAMERICA	75	1.4	(149)	(2.7)	(322)	(5.8)	(705)	(11.7)	(1,101)	(4.9)	(218)	(4.0)	(530)	(9.6)	(67)	(1.2)	(815)	(4.9)
RESULTADO INTEGRAL DE FINANCIAMIENTO	(719)	(1.8)	(612)	(1.4)	(603)	(1.4)	(875)	(1.9)	(2,810)	(1.6)	(813)	(1.9)	(646)	(1.5)	(656)	(1.5)	(2,114)	(1.6)
INTERESES PAGADOS (NETO)	(633)	(1.5)	(659)	(1.5)	(601)	(1.4)	(929)	(2.1)	(2,822)	(1.6)	(694)	(1.7)	(686)	(1.6)	(738)	(1.6)	(2,118)	(1.6)
(PERDIDA) GANANCIA EN CAMBIOS	(77)	(0.2)	28	0.1	(54)	(0.1)	13	0.0	(91)	(0.1)	(119)	(0.3)	40	0.1	82	0.2	4	0.0
RESULTADO POR POSICION MONETARIA	(9)	(0.0)	19	0.0	51	0.1	41	0.1	103	0.1	0	0.0	0	0.0	0	0.0	0	0.0
PARTICIPACION EN ASOCIADAS	14	0.0	24	0.1	8	0.0	4	0.0	49	0.0	(2)	(0.0)	(45)	(0.1)	(20)	(0.0)	(67)	(0.1)
PARTIDAS NO ORDINARIAS	0	0.0	0	0.0	0	0.0	0	0.0	0	0.0	0	0.0	0	0.0	0	0.0	0	0.0
UTILIDAD ANTES DE LOS IMPUESTOS A LA UTILIDAD	1,016	2.5	1,487	3.4	746	1.7	1,377	3.0	4,627	2.7	1,187	2.8	1,806	4.2	2,737	6.1	5,730	4.4
IMPUESTOS A LA UTILIDAD	329	0.8	498	1.1	236	0.5	1,132	2.5	2,195	1.3	541	1.3	766	1.8	1,079	2.4	2,385	1.8
UTILIDAD ANTES DE OPERACIONES DISCONTINUADAS	687	1.7	989	2.3	510	1.2	245	0.5	2,431	1.4	646	1.6	1,041	2.4	1,659	3.7	3,345	2.6
RESULTADO NETO MINORITARIO	86	0.2	106	0.2	142	0.3	69	0.2	403	0.2	102	0.2	118	0.3	131	0.3	352	0.3
RESULTADO NETO MAYORITARIO	601	1.5	883	2.0	368	0.8	177	0.4	2,028	1.2	544	1.3	922	2.1	1,527	3.4	2,994	2.3
UTILIDAD DE OPERACION MAS DEPRECIACIÓN Y AMORTIZACIÓN (UAFIDA)	2,908	7.1	3,355	7.7	3,756	8.6	4,058	9.0	14,076	8.1	3,243	7.8	4,288	9.9	4,859	10.8	12,390	9.5
MEXICO	1,896	10.9	1,928	11.3	2,587	14.6	3,324	18.3	9,735	13.8	2,071	11.7	2,519	14.2	3,058	16.4	7,648	14.1
ESTADOS UNIDOS	837	4.7	1,483	7.2	1,274	6.4	1,432	7.0	5,027	6.4	1,278	7.0	1,636	8.2	1,648	8.1	4,562	7.8
IBERIA	(104)	(8.2)	(106)	(9.3)	(84)	(6.8)	(158)	(10.2)	(451)	(8.7)	(75)	(6.2)	(49)	(3.9)	(28)	(2.0)	(152)	(3.9)
LATINOAMERICA	242	4.4	27	0.5	(61)	(1.1)	(461)	(7.6)	(253)	(1.1)	(38)	(0.7)	183	3.3	176	3.1	322	1.9

Los resultados regionales no reflejan el impacto de regalías, mientras que en los resultados consolidados se han eliminado las operaciones entre las regiones.



BALANCE GENERAL	2012	2013	%
(MILLONES DE PESOS)	DIC	SEPT	
ACTIVO TOTAL	137,140	136,978	(0.1)
ACTIVO CIRCULANTE	27,139	27,542	1.5
Efectivo e Inversiones Temporales	4,277	4,993	16.7
Cuentas y Documentos por Cobrar a Clientes (neto)	16,296	16,469	1.1
Inventarios	4,592	4,256	(7.3)
Otros Activos Circulantes	1,974	1,825	(7.6)
Inmuebles, Planta y Equipo neto	42,011	41,880	(0.3)
Activos Intangibles y Cargos Diferidos (neto) e Inv acciones en subsidiarias	59,248	59,566	0.5
Otros Activos	8,742	7,989	(8.6)
PASIVO TOTAL	90,082	90,305	0.2
PASIVO CIRCULANTE	25,564	34,013	33.1
Proveedores	10,164	8,788	(13.5)
Deuda a Corto Plazo	1,574	6,468	311.1
Otros Pasivos Circulantes	13,826	18,757	35.7
Deuda a Largo Plazo	40,398	33,132	(18.0)
Otros Pasivos Largo Plazo Sin Costo	24,120	23,160	(4.0)
CAPITAL CONTABLE	47,058	46,673	(0.8)
Capital Contable Minoritario	2,322	2,000	(13.9)
Capital Contable Mayoritario	44,736	44,673	(0.1)

ESTADO DE FLUJO DE EFECTIVO	2012	2013
METODO INDIRECTO	SEPT	SEPT
UTILIDAD (PERD) ANTES DE IMPUESTOS	3,249	5,730
+ (-) PARTIDAS SIN IMPACTO EN EL EFECTIVO	1,117	586
+ (-) PARTIDAS RELACIONADAS CON ACTIVIDADES DE INVERSION	3,709	3,959
+ (-) PARTIDAS RELACIONADAS CON ACTIVIDADES DE FINANCIAMIENTO	1,887	2,118
FLUJO DERIVADO DEL RESULTADO ANTES DE IMPUESTOS A LA UTILIDAD	9,963	12,394
FLUJOS GENERADOS O UTILIZADOS EN LA OPERACIÓN	3,124	(1,539)
FLUJOS NETOS DE EFECTIVO DE ACTIVIDADES DE OPERACIÓN	13,087	10,855
FLUJOS NETOS DE EFECTIVO DE ACTIVIDADES DE INVERSION	(4,179)	(5,251)
EFFECTIVO EXCEDENTE (REQUERIDO) PARA APLICAR EN ACTIVIDADES DE FINANCIAMIENTO	8,908	5,604
FLUJO NETOS DE EFECTIVO DE ACTIVIDADES DE FINANCIAMIENTO	(8,564)	(4,888)
INCREMENTO (DISMINUCION) NETO DE EFECTIVO Y DEMAS EQUIVALENTES DE EFECTIVO	344	716
EFECTIVO Y EQUIVALENTES DE EFECTIVO AL PRINCIPIO DEL PERIODO	3,966	4,277
EFECTIVO Y EQUIVALENTES DE EFECTIVO AL FINAL DEL PERIODO	4,310	4,993