

## GRUPO BIMBO REPORTA RESULTADOS DEL CUARTO TRIMESTRE DE 2013

### Datos relevantes del trimestre:

- Las ventas netas aumentaron 2.7%, reflejando un incremento en todas las regiones en moneda local
- La expansión del margen bruto refleja la disminución en los costos promedio de las materias primas en México e Iberia
- La utilidad antes de otros ingresos y gastos y la utilidad de operación aumentaron más de 15% como resultado de un mejor desempeño operativo en Latinoamérica e Iberia
- El margen UAFIDA se expandió 170 puntos base, a 10.7%

### Relación con Inversoristas Contactos

Azul Argüelles  
Tel: (5255) 5268-6962  
[azul.arguelles@grupobimbo.com](mailto:azul.arguelles@grupobimbo.com)

Estefanía Poucel  
[estefania.poucel@grupobimbo.com](mailto:estefania.poucel@grupobimbo.com)

Lorena Cano  
[lorena.cano@grupobimbo.com](mailto:lorena.cano@grupobimbo.com)

México, D.F., a 20 de febrero de 2014 – Grupo Bimbo, S.A.B. de C.V. (“Grupo Bimbo” o “la Compañía”) (BMV: BIMBO) reportó hoy sus resultados correspondientes al cuarto trimestre y el acumulado, concluido el 31 de diciembre de 2013.\*

Las ventas del cuarto trimestre crecieron 2.7%, a \$46,480 millones, con un buen desempeño en México y Estados Unidos. En Latinoamérica, el impacto desfavorable del tipo de cambio contrarrestó completamente los sólidos resultados en moneda local. Excluyendo el efecto de tipo de cambio, el crecimiento hubiera sido de 4.5%.

El margen bruto consolidado se expandió 160 puntos base en relación con el mismo periodo del año anterior, a 52.9%. Lo anterior refleja la disminución de los costos promedio de las materias primas en México e Iberia, lo cual contrarrestó por completo el incremento en los costos de los insumos en Estados Unidos y Latinoamérica.

El margen de utilidad antes de otros ingresos y gastos se incrementó 90 puntos base, a 7.8%, como resultado del desempeño a nivel del margen bruto, el beneficio de las sinergias y eficiencias en Estados Unidos y las mejoras en las operaciones de Latinoamérica e Iberia. Esto fue contrarrestado en cierta medida por el aumento de los gastos en Estados Unidos y México, así como por un cargo no monetario en México.

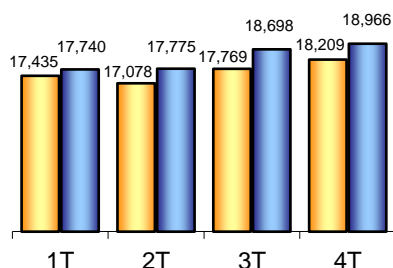
El margen de operación consolidado registró un incremento de 60 puntos base, a 5.6%, debido a los factores antes mencionados, los cuales contrarrestaron totalmente los costos de integración en Estados Unidos y los cargos no monetarios en Estados Unidos y en Iberia.

El margen neto mayoritario aumentó 230 puntos base, a 2.7%, lo que refleja el buen desempeño a nivel operativo y una tasa impositiva efectiva más baja.

\*Las cifras incluidas en este documento están preparadas de conformidad con las Normas Internacionales de Información Financiera (IFRS).

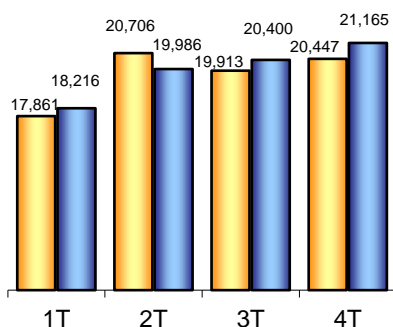
### México

(Millones de pesos)



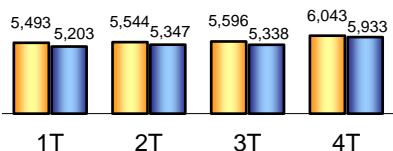
### Estados Unidos

(Millones de pesos)



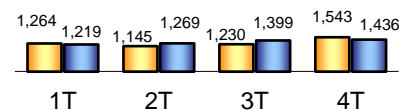
### Latinoamérica

(Millones de pesos)



### Iberia

(Millones de pesos)



## Ventas Netas

4T13	4T12	% Cambio	Ventas Netas	12M13	12M12	% Cambio
18,966	18,209	4.2	México	73,178	70,491	3.8
21,165	20,447	3.5	Estados Unidos	79,767	78,927	1.1
5,933	6,043	(1.8)	Latinoamérica	21,822	22,676	(3.8)
1,436	1,543	(6.9)	Iberia	5,323	5,182	2.7
<b>46,480</b>	<b>45,278</b>	<b>2.7</b>	<b>Consolidado</b>	<b>176,040</b>	<b>173,139</b>	<b>1.7</b>

Nota: Las cifras están expresadas en millones de pesos. En el cálculo de los resultados consolidados se han eliminado las operaciones entre las regiones.

### México

En el cuarto trimestre, las ventas netas se elevaron 4.2%; los incrementos de precios implementados durante el periodo en algunas categorías tuvieron un impacto negativo en los volúmenes. Sobre una base acumulada, las ventas aumentaron 3.8%.

### Estados Unidos

Las ventas netas en dólares crecieron 2.8% como resultado del desempeño positivo en todos los canales y una mayor penetración de mercado en la categoría de pan dulce, esto fue parcialmente contrarrestado por el efecto de la desinversión en California. En el acumulado, las ventas en dólares aumentaron 4.2%, mientras que el crecimiento en pesos fue de 3.5% y 1.1% en el trimestre y el acumulado, respectivamente.

### Latinoamérica

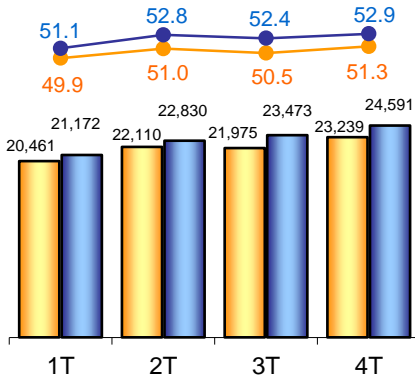
Durante el periodo, todas las operaciones en la región generaron un crecimiento positivo en moneda local; Costa Rica, Chile y Honduras tuvieron un desempeño sobresaliente. Las ventas en pesos disminuyeron 1.8% en comparación con el mismo trimestre de 2012 y 3.8% en términos acumulados, lo que refleja el impacto desfavorable del tipo de cambio.

### Iberia

Las ventas en euros aumentaron 2% debido al buen desempeño de los volúmenes, principalmente en la categoría de pan dulce, así como a los lanzamientos de nuevos productos. Esto a pesar de la presión en los precios por un contexto económico desfavorable. La disminución de 6.9% en pesos durante el trimestre obedece a la implementación del ERP en 2012, lo que derivó en una base de comparación extraordinariamente alta. Sin embargo, las ventas durante el año crecieron 2.7% y 3.7% en pesos y euros, respectivamente.

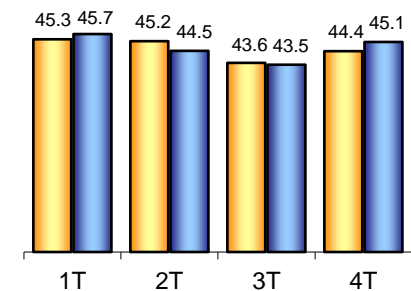
## Resultado Bruto

(Millones de pesos)



## Gastos Generales

(% de las ventas netas)



## Resultado Bruto

4T13	4T12	% Cambio	Utilidad Bruta	12M13	12M12	% Cambio
11,258	9,871	14.1	México	41,173	37,048	11.1
10,477	10,311	1.6	Estados Unidos	39,891	39,356	1.4
2,384	2,454	(2.9)	Latinoamérica	9,254	9,396	(1.5)
570	601	(5.3)	Iberia	2,084	1,981	5.2
<b>24,591</b>	<b>23,239</b>	<b>5.8</b>	<b>Consolidado</b>	<b>92,066</b>	<b>87,785</b>	<b>4.9</b>

Nota: Las cifras están expresada en millones de pesos. En el cálculo de los resultados consolidados se han eliminado las operaciones entre las regiones.

4T13	4T12	Var. pp	Margen Bruto (%)	12M13	12M12	Var. pp
59.4	54.2	5.2	México	56.3	52.6	3.7
49.5	50.4	(0.9)	Estados Unidos	50.0	49.9	0.1
40.2	40.6	(0.4)	Latinoamérica	42.4	41.4	1.0
39.7	39.0	0.7	Iberia	39.2	38.2	1.0
<b>52.9</b>	<b>51.3</b>	<b>1.6</b>	<b>Consolidado</b>	<b>52.3</b>	<b>50.7</b>	<b>1.6</b>

Nota: En el cálculo de los resultados consolidados se han eliminado las operaciones entre las regiones.

La utilidad bruta consolidada aumentó 5.8% en el cuarto trimestre, con una expansión de 160 puntos base en el margen bruto, que se ubicó en 52.9%. Lo anterior fue el resultado de la reducción en los costos promedio de las materias primas en México e Iberia, lo que mitigó totalmente el incremento de dichos costos en Estados Unidos y Latinoamérica. En términos acumulados, el margen bruto consolidado se expandió 1.6 puntos porcentuales, a 52.3%.

## Gastos Generales

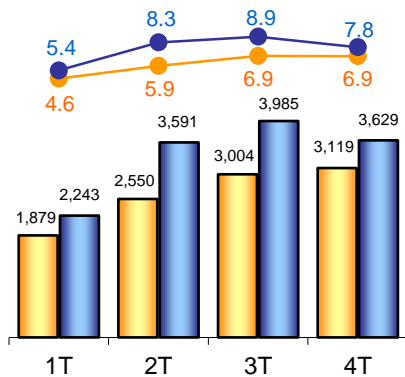
Durante el periodo, los gastos generales como porcentaje de las ventas se elevaron 70 puntos base, a 45.1%. Esto se atribuye fundamentalmente a: i) el aumento en los gastos de mercadotecnia en México y Estados Unidos; ii) una base de comparación baja, ya que los gastos generales en el cuarto trimestre de 2012 se beneficiaron por la reclasificación del costo financiero anual relacionado con los fondos de pensiones en México y Estados Unidos al renglón de gastos por intereses; y iii) un cargo no monetario por deterioro de crédito mercantil y marcas por \$403 millones en México y Estados Unidos.

Los factores antes mencionados fueron parcialmente contrarrestados por: i) las sinergias y las iniciativas de reducción de desperdicios en Estados Unidos (\$20 millones de dólares); ii) las mejoras operativas y la ausencia de cargos extraordinarios en Latinoamérica; y iii) una estructura de costos más eficiente en Iberia.

Por lo que respecta al ejercicio completo, los gastos generales como porcentaje de las ventas permanecieron prácticamente sin cambio, en 44.7%, en comparación con 44.6% en 2012.

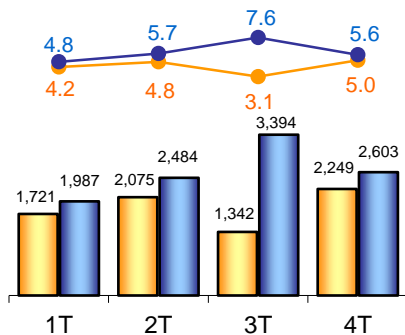
### Utilidad antes de Otros Ingresos y Gastos

(Millones de pesos)



### Utilidad de Operación

(Millones de pesos)



millones de pesos  
% de ventas netas

2012 (Barra amarilla)  
2013 (Barra azul)

### Utilidad antes de Otros Ingresos y Gastos

4T13	4T12	% Cambio	Utilidad Antes de Otros Ingresos y Gastos	12M13	12M12	% Cambio
3,036	2,678	13.3	México	9,318	7,928	17.5
816	1,192	(31.5)	Estados Unidos	4,510	3,791	19.0
(209)	(570)	(63.4)	Latinoamérica	(269)	(736)	(63.4)
(44)	(136)	(67.6)	Iberia	(259)	(352)	(26.4)
<b>3,629</b>	<b>3,119</b>	<b>16.4</b>	<b>Consolidado</b>	<b>13,449</b>	<b>10,552</b>	<b>27.5</b>

Nota: Las cifras están expresadas en millones de pesos. En el cálculo de los resultados consolidados se han eliminado las operaciones entre las regiones.

4T13	4T12	Var. pp	Margen de Utilidad Antes de Otros Ingresos y Gastos (%)	12M13	12M12	Var. pp
16.0	14.7	1.3	México	12.7	11.2	1.5
3.9	5.8	(1.9)	Estados Unidos	5.7	4.8	0.9
(3.5)	(9.4)	5.9	Latinoamérica	(1.2)	(3.2)	2.0
(3.1)	(8.8)	5.7	Iberia	(4.9)	(6.8)	1.9
<b>7.8</b>	<b>6.9</b>	<b>0.9</b>	<b>Consolidado</b>	<b>7.6</b>	<b>6.1</b>	<b>1.5</b>

Nota: En el cálculo de los resultados consolidados se han eliminado las operaciones entre las regiones.

La utilidad antes de otros ingresos y gastos reflejó el desempeño a nivel del resultado bruto y el efecto de los gastos generales antes mencionado, con lo cual se incrementó 16.4% en el periodo y 27.5% en el acumulado. El margen se expandió 0.9 y 1.5 puntos porcentuales, respectivamente.

### Utilidad de Operación

4T13	4T12	% Cambio	Utilidad de Operación	12M13	12M12	% Cambio
3,222	2,743	17.5	México	9,556	7,922	20.6
73	506	(85.5)	Estados Unidos	2,679	1,118	>100
(311)	(705)	(55.8)	Latinoamérica	(1,187)	(1,101)	7.8
(323)	(215)	50.2	Iberia	(545)	(570)	(4.4)
<b>2,603</b>	<b>2,249</b>	<b>15.8</b>	<b>Consolidado</b>	<b>10,469</b>	<b>7,388</b>	<b>41.7</b>

Nota: Las cifras están expresadas en millones de pesos. Los resultados regionales no reflejan el impacto de regalías entre regiones. En los resultados consolidados se han eliminado las operaciones entre las regiones.

4T13	4T12	Var. pp	Margen de Operación (%)	12M13	12M12	Var. pp
17.0	15.1	1.9	México	13.1	11.2	1.9
0.3	2.5	(2.2)	Estados Unidos	3.4	1.4	2.0
(5.2)	(11.7)	6.5	Latinoamérica	(5.4)	(4.9)	(0.5)
(22.5)	(13.9)	(8.6)	Iberia	(10.2)	(11.0)	0.8
<b>5.6</b>	<b>5.0</b>	<b>0.6</b>	<b>Consolidado</b>	<b>5.9</b>	<b>4.3</b>	<b>1.6</b>

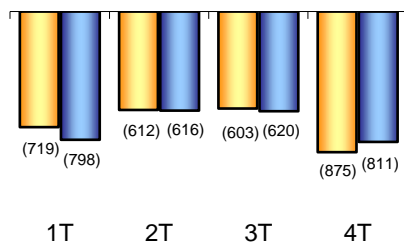
Nota: Los resultados regionales no reflejan el impacto de regalías entre regiones. En los resultados consolidados se han eliminado las operaciones entre las regiones.

La utilidad de operación se elevó 15.8% en el cuarto trimestre, mientras que el margen se expandió 60 puntos base, a 5.6%. Lo anterior se debió a los cargos en el renglón de "Otros Ingresos y Gastos", que incluyó: i) gastos de integración en Estados Unidos por \$451 millones (\$34 millones de dólares); ii) \$368 millones por un cargo no monetario relacionado con un ajuste a la provisión actual para Planes de Pensiones Multipatronales (PPMs\*\*); iii) \$211 millones para generar una provisión no monetaria sobre una cuenta por cobrar derivada de un impuesto por acreditar registrado en Iberia, esto refleja un enfoque más conservador respecto de la recuperación de este beneficio; y iv) \$43 millones por costos de integración en Latinoamérica.

En términos acumulados, la utilidad de operación ascendió a \$10,469 millones, lo que equivale a un incremento de 41.7% respecto de 2012, con una expansión en el margen de 1.6 puntos porcentuales, a 5.9%.

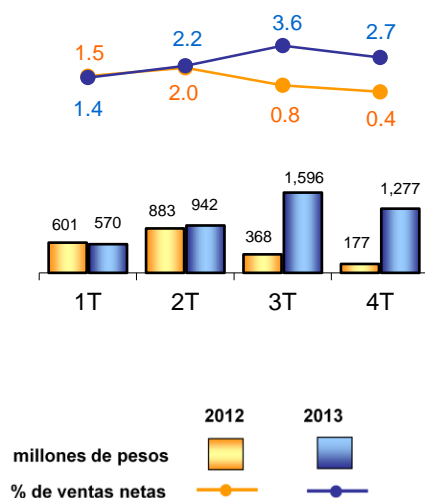
### Resultado Integral de Financiamiento

(Millones de pesos)



### Utilidad Neta Mayoritaria

(Millones de pesos)



### Resultado Integral de Financiamiento

En el cuarto trimestre se registró un costo de \$811 millones, comparado con \$875 millones en el mismo periodo del año anterior. Esto se debió, como se mencionó anteriormente, al beneficio de una base de comparación favorable como resultado de la reclasificación en el cuarto trimestre de 2012 del costo financiero anual relacionado con los fondos de pensiones en México y Estados Unidos. Esto fue parcialmente contrarrestado por una pérdida cambiaria de \$59 millones, contra una ganancia cambiaria de \$13 millones en el ejercicio anterior.

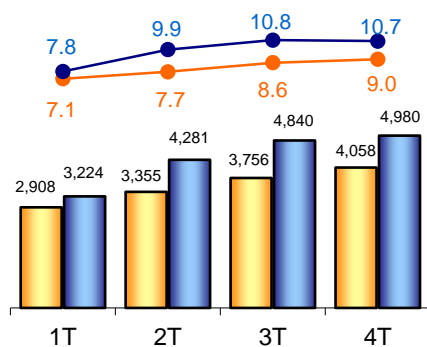
### Utilidad Neta Mayoritaria

4T13	4T12	% Cambio	Utilidad Neta Mayoritaria	12M13	12M12	% Cambio
1,277	177	>100	Consolidado	4,384	2,028	>100

4T13	4T12	Var. pp	Margen Neto Mayoritario (%)	12M13	12M12	Var. pp
2.7	0.4	2.3	Consolidado	2.5	1.2	1.3

La utilidad neta mayoritaria creció significativamente en el trimestre gracias al desempeño a nivel operativo y a una tasa impositiva efectiva más baja, de 27.0%, en comparación con 82.2% en el cuarto trimestre de 2012. Ello refleja el beneficio de la cancelación del Impuesto Empresarial a Tasa Única (IETU) diferido, derivado de la reciente reforma fiscal en México. Asimismo, la tasa impositiva del año anterior registró un cargo fiscal para cancelar parcialmente el beneficio del impuesto diferido sobre las pérdidas fiscales previas en Brasil.

**UAFIDA**  
(Millones de pesos)



En el acumulado, la utilidad neta mayoritaria totalizó \$4,384 millones, más del doble que en 2012, en tanto que el margen neto se expandió 1.3 puntos porcentuales, a 2.5%, debido al desempeño a nivel operativo y a una tasa impositiva efectiva más baja, de 37.9%, en relación con 47.5% en 2012, como resultado de los factores antes mencionados.

**Utilidad de Operación antes de Depreciación y Amortización (UAFIDA)**

4T13	4T12	% Cambio	UAFIDA	12M13	12M12	% Cambio
3,912	3,324	17.7	México	11,560	9,735	18.7
1,292	1,432	(9.8)	Estados Unidos	5,854	5,027	16.5
(114)	(461)	(75.4)	Latinoamérica	149	(253)	>100
(52)	(158)	(67.3)	Iberia	(204)	(451)	(54.9)
<b>4,980</b>	<b>4,058</b>	<b>22.7</b>	<b>Consolidado</b>	<b>17,326</b>	<b>14,076</b>	<b>23.1</b>

Nota: Las cifras están expresadas en millones de pesos. Los resultados regionales no reflejan el impacto de regalías entre regiones. En los resultados consolidados se han eliminado las operaciones entre las regiones.

4T13	4T12	Var. pp	Margen UAFIDA (%)	12M13	12M12	Var. pp
20.6	18.3	2.3	México	15.8	13.8	2.0
6.1	7.0	(0.9)	Estados Unidos	7.3	6.4	0.9
(1.9)	(7.6)	5.7	Latinoamérica	0.7	(1.1)	1.8
(3.6)	(10.2)	6.6	Iberia	(3.8)	(8.7)	4.9
<b>10.7</b>	<b>9.0</b>	<b>1.7</b>	<b>Consolidado</b>	<b>9.8</b>	<b>8.1</b>	<b>1.7</b>

Nota: Los resultados regionales no reflejan el impacto de regalías entre regiones. En los resultados consolidados se han eliminado las operaciones entre las regiones.

En el cuarto trimestre de 2013, la UAFIDA aumentó 22.7%, a \$4,980 millones, mientras que el margen se expandió 1.7 puntos porcentuales, a 10.7%, debido al desempeño a nivel operativo, así como a las partidas no monetarias. La UAFIDA por el ejercicio completo fue de \$17,326 millones, lo que significa un incremento de 23.1% respecto del año anterior, con una expansión de 1.7 puntos porcentuales en el margen, a 9.8%.

**Estructura Financiera**

Al 31 de diciembre de 2013, la posición de efectivo de la Compañía sumó \$2,503 millones, comparado con \$4,277 millones al 31 de diciembre de 2012. La deuda total al 31 de diciembre de 2013 fue de \$40,328 millones, en relación con \$41,971 a la misma fecha de 2012, lo que refleja el pago de \$1,100 millones durante el año. El vencimiento promedio es de 5 años, con un costo de deuda promedio de 4.6%.

La razón de deuda total a UAFIDA fue de 2.3 veces, en comparación con 3.0 veces a diciembre de 2012, debido tanto al manejo disciplinado de efectivo como a la estrategia de reducción de la deuda.



La deuda de largo plazo comprendió 80% del total. Por otra parte, 95% de la deuda estuvo denominada en dólares estadounidenses, manteniendo en su totalidad una cobertura económica y contable natural, alineada con el sólido flujo de efectivo en dólares de la Compañía.

### **Información sobre la conferencia telefónica**

La conferencia telefónica sobre el cuarto trimestre de 2013 se llevará a cabo el viernes 21 de febrero de 2014 a las 11:00 a.m. tiempo del este (10:00 a.m. tiempo del centro). Para participar en la conferencia, favor de llamar a los siguientes números telefónicos: desde Estados Unidos, al +1(877) 317-6776; desde otros países, al +1(412) 317-6776; el código de identificación es: GRUPO BIMBO. Asimismo, puede acceder a la transmisión de esta conferencia en el sitio web de Grupo Bimbo, en <http://www.grupobimbo.com/ri>.

La repetición de la conferencia telefónica estará disponible hasta el 5 de marzo de 2014. Para acceder a la repetición, favor de llamar a los siguientes números telefónicos: desde Estados Unidos, al +1(877) 344-7529; desde otros países, al +1(412) 317-0088; el código de identificación es: 10039970.

### **Acerca de Grupo Bimbo**

Por sus volúmenes de producción y ventas, Grupo Bimbo es una de las empresas de panificación más grandes del mundo. Líder de mercado en el continente americano, cuenta con 144 plantas y más de 1,600 centros de distribución localizados estratégicamente en 19 países de América, Europa y Asia. Sus principales líneas de productos incluyen pan de caja, bollos, galletas, pastelitos, productos empacados, tortillas, botanas saladas y confitería, entre otras. Grupo Bimbo fabrica más de 10,000 productos y tiene una de las redes de distribución directa más extensas del mundo, con más de 52,000 rutas, y una plantilla laboral superior a los 125,000 colaboradores. Desde 1980, las acciones de Grupo Bimbo cotizan en la Bolsa Mexicana de Valores (BMV) bajo la clave de pizarra BIMBO.

### **Declaración del futuro desempeño de las operaciones y resultados**

La información contenida en este reporte contiene determinadas declaraciones con respecto al desempeño financiero y operativo esperado de Grupo Bimbo, S.A.B. de C.V., las cuales se basan en información financiera, niveles de operación y condiciones de mercado vigentes a la fecha, así como en estimaciones del Consejo de Administración de la Compañía en relación con posibles acontecimientos futuros. Los resultados de la Compañía pueden variar con respecto a los expuestos en dichas declaraciones por diversos factores fuera del alcance de la Compañía, tales como: ajustes en los niveles de precios, variaciones en los costos de las materias primas y cambios en las leyes y regulaciones, o bien por condiciones económicas y políticas no previstas en los países en los que opera. Consecuentemente, la Compañía no se hace responsable de las modificaciones en la información y sugiere a los lectores tomar las declaraciones con reserva. Asimismo, la Compañía no se obliga a publicar modificación alguna derivada de las variaciones que pudieran tener dichos factores después de la fecha de publicación de este reporte.

ESTADO DE RESULTADOS (MILLONES DE PESOS)	2012						2013													
	1 TRIM	%	2 TRIM	%	3 TRIM	%	4 TRIM	%	ACUM	%	1 TRIM	%	2 TRIM	%	3 TRIM	%	4 TRIM	%	ACUM	%
<b>VENTAS NETAS</b>	41,028	100.0	43,318	100.0	43,515	100.0	45,278	100.0	173,139	100.0	41,449	100.0	43,274	100.0	44,836	100.0	46,480	100.0	176,040	100.0
MEXICO	17,435	42.5	17,076	39.4	17,769	40.8	18,209	40.2	70,491	40.7	17,740	42.8	17,775	41.1	18,696	41.7	18,966	40.8	73,176	41.6
ESTADOS UNIDOS	17,861	43.5	20,706	47.8	19,913	45.8	20,447	45.2	78,927	45.6	18,216	43.9	19,986	46.2	20,400	45.5	21,165	45.5	79,767	45.3
IBERIA	1,264	3.1	1,145	2.6	1,230	2.8	1,543	3.4	5,182	3.0	1,219	2.9	1,269	2.9	1,399	3.1	1,436	3.1	5,323	3.0
LATINOAMERICA	5,483	13.4	5,544	12.8	5,596	12.9	6,043	13.3	22,676	13.1	5,203	12.6	5,347	12.4	5,336	11.9	5,933	12.8	21,822	12.4
<b>COSTO DE VENTAS</b>	20,567	50.1	21,208	49.0	21,540	49.5	22,039	48.7	85,354	49.3	20,277	48.9	20,444	47.2	21,363	47.6	21,889	47.1	83,974	47.7
<b>RESULTADO BRUTO</b>	20,461	49.9	22,110	51.0	21,975	50.5	23,239	51.3	87,785	50.7	21,172	51.1	22,830	52.8	23,473	52.4	24,591	52.9	92,066	52.3
MEXICO	8,813	50.5	9,008	52.7	9,356	52.7	9,871	54.2	37,048	52.6	9,479	53.4	9,859	55.5	10,577	56.6	11,258	59.4	41,173	56.3
ESTADOS UNIDOS	8,807	49.3	10,371	50.1	9,866	49.5	10,311	50.4	39,356	49.9	9,152	50.2	10,172	50.9	10,089	49.5	10,477	49.5	39,891	50.0
IBERIA	476	37.6	434	37.9	470	38.2	601	39.0	1,981	38.2	459	37.7	490	38.7	565	40.4	570	39.7	2,084	39.2
LATINOAMERICA	2,365	43.0	2,296	41.5	2,279	40.7	2,454	40.6	9,396	41.4	2,151	41.4	2,396	44.8	2,323	43.5	2,384	40.2	9,254	42.4
<b>GASTOS GENERALES</b>	18,582	45.3	19,561	45.2	18,971	43.6	20,120	44.4	77,233	44.6	18,929	45.7	19,239	44.5	19,487	43.5	20,961	45.1	78,617	44.7
<b>UTILIDAD ANTES DE OTROS INGRESOS Y GASTOS NETO</b>	1,879	4.6	2,550	5.9	3,004	6.9	3,119	6.9	10,552	6.1	2,243	5.4	3,591	8.3	3,985	8.9	3,629	7.8	13,449	7.6
MEXICO	1,488	8.5	1,575	9.2	2,187	12.3	2,678	14.7	7,928	11.2	1,537	8.7	2,066	11.6	2,679	14.3	3,036	16.0	9,318	12.7
ESTADOS UNIDOS	410	2.3	1,131	5.5	1,059	5.3	1,192	5.8	3,791	4.8	970	5.3	1,474	7.4	1,249	6.1	816	3.9	4,510	5.7
IBERIA	(112)	(8.8)	(43)	(3.8)	(62)	(5.0)	(136)	(8.8)	(352)	(6.8)	(96)	(7.9)	(69)	(5.5)	(49)	(3.5)	(44)	(3.1)	(259)	(4.9)
LATINOAMERICA	92	1.7	(93)	(1.7)	(185)	(3.0)	(570)	(9.4)	(736)	(3.2)	(185)	(3.6)	141	2.6	(16)	(0.3)	(209)	(3.5)	(269)	(1.2)
<b>OTROS INGRESOS Y (GASTOS) NETOS</b>	(158)	(0.4)	(474)	(1.1)	(1,662)	(3.8)	(870)	(1.9)	(3,165)	(1.8)	(256)	(0.6)	(1,107)	(2.6)	(591)	(1.3)	(1,026)	(2.2)	(2,980)	(1.7)
<b>UTILIDAD (PERDIDA) DE OPERACIÓN</b>	1,721	4.2	2,075	4.8	1,342	3.1	2,249	5.0	7,388	4.3	1,987	4.8	2,484	5.7	3,394	7.6	2,603	5.6	10,469	5.9
MEXICO	1,496	8.6	1,527	8.9	2,156	12.1	2,743	15.1	7,922	11.2	1,635	9.2	2,069	11.6	2,630	14.1	3,222	17.0	9,566	13.1
ESTADOS UNIDOS	239	1.3	797	3.8	(424)	(2.1)	506	2.5	1,118	1.4	676	3.7	1,031	5.2	898	4.4	73	0.3	2,679	3.4
IBERIA	(125)	(9.9)	(123)	(10.7)	(107)	(8.7)	(215)	(13.9)	(570)	(11.0)	(98)	(8.0)	(72)	(5.7)	(52)	(3.7)	(323)	(22.5)	(545)	(10.2)
LATINOAMERICA	75	1.4	(149)	(2.7)	(322)	(5.8)	(705)	(11.7)	(1,101)	(4.9)	(237)	(4.5)	(547)	(10.2)	(92)	(1.7)	(311)	(6.2)	(1,187)	(5.4)
<b>RESULTADO INTEGRAL DE FINANCIAMIENTO</b>	(719)	(1.8)	(612)	(1.4)	(603)	(1.4)	(875)	(1.9)	(2,810)	(1.6)	(798)	(1.9)	(616)	(1.4)	(620)	(1.4)	(811)	(1.7)	(2,845)	(1.6)
INTERESES PAGADOS (NETO)	(633)	(1.5)	(659)	(1.5)	(601)	(1.4)	(929)	(2.1)	(2,822)	(1.6)	(697)	(1.7)	(661)	(1.5)	(746)	(1.7)	(773)	(1.7)	(2,877)	(1.6)
(PERDIDA) GANANCIA EN CAMBIOS	(77)	(0.2)	28	0.1	(54)	(0.1)	13	0.0	(91)	(0.1)	(147)	(0.4)	78	0.2	79	0.2	(59)	(0.1)	(48)	(0.0)
RESULTADO POR POSICION MONETARIA	(9)	(0.0)	19	0.0	51	0.1	41	0.1	103	0.1	46	0.1	(34)	(0.1)	47	0.1	21	0.0	80	0.0
<b>PARTICIPACION EN ASOCIADAS</b>	14	0.0	24	0.1	8	0.0	4	0.0	49	0.0	(2)	(0.0)	(45)	(0.1)	(20)	(0.0)	29	0.1	(38)	(0.0)
<b>PARTIDAS NO ORDINARIAS</b>	0	0.0	0	0.0	0	0.0	0	0.0	0	0.0	0	0.0	0	0.0	0	0.0	0	0.0	0	0.0
<b>UTILIDAD ANTES DE LOS IMPUESTOS A LA UTILIDAD</b>	1,016	2.5	1,487	3.4	746	1.7	1,377	3.0	4,627	2.7	1,188	2.9	1,823	4.2	2,754	6.1	1,821	3.9	7,585	4.3
<b>IMPUESTOS A LA UTILIDAD</b>	329	0.8	498	1.1	236	0.5	1,132	2.5	2,195	1.3	539	1.3	769	1.8	1,078	2.4	492	1.1	2,878	1.6
<b>UTILIDAD ANTES DE OPERACIONES DISCONTINUADAS</b>	687	1.7	989	2.3	510	1.2	245	0.5	2,431	1.4	649	1.6	1,054	2.4	1,675	3.7	1,329	2.9	4,707	2.7
<b>RESULTADO NETO MINORITARIO</b>	86	0.2	106	0.2	142	0.3	69	0.2	403	0.2	79	0.2	112	0.3	79	0.2	53	0.1	323	0.2
<b>RESULTADO NETO MAYORITARIO</b>	601	1.5	883	2.0	368	0.8	177	0.4	2,029	1.2	570	1.4	942	2.2	1,596	3.6	1,276	2.7	4,384	2.5
<b>UTILIDAD DE OPERACION MAS DEPRECIACIÓN Y AMORTIZACIÓN (UAFIDA)</b>	2,908	7.1	3,355	7.7	3,756	8.6	4,057	9.0	14,076	8.1	3,224	7.8	4,281	9.9	4,840	10.8	4,980	10.7	17,326	9.8
MEXICO	1,896	10.9	1,928	11.3	2,587	14.6	3,324	18.3	9,735	13.8	2,071	11.7	2,519	14.2	3,058	16.4	3,912	20.6	11,560	15.8
ESTADOS UNIDOS	837	4.7	1,483	7.2	1,274	6.4	1,432	7.0	5,027	6.4	1,278	7.0	1,636	8.2	1,648	8.1	1,292	6.1	5,854	7.3
IBERIA	(104)	(8.2)	(106)	(9.3)	(84)	(6.8)	(158)	(10.2)	(451)	(6.7)	(75)	(6.2)	(49)	(3.9)	(28)	(2.0)	(52)	(3.6)	(204)	(3.8)
LATINOAMERICA	242	4.4	27	0.5	(61)	(1.1)	(481)	(7.8)	(253)	(1.1)	(61)	(1.2)	172	3.2	161	2.8	(114)	(1.9)	148	0.7

Los resultados regionales no reflejan el impacto de regalías, mientras que en los resultados consolidados se han eliminado las operaciones entre las regiones.





<b>BALANCE GENERAL</b>	<b>2012</b>	<b>2013</b>	<b>%</b>
(MILLONES DE PESOS)	DIC	DIC	
<b>ACTIVO TOTAL</b>	<b>137,140</b>	<b>134,715</b>	<b>(1.8)</b>
<b>ACTIVO CIRCULANTE</b>	<b>27,139</b>	<b>24,674</b>	<b>(9.1)</b>
Efectivo e Inversiones Temporales	4,277	2,504	(41.5)
Cuentas y Documentos por Cobrar a Clientes (neto)	16,296	15,323	(6.0)
Inventarios	4,592	4,729	3.0
Otros Activos Circulantes	1,974	2,118	7.3
Inmuebles, Planta y Equipo neto	42,011	42,738	1.7
Activos Intangibles y Cargos Diferidos (neto) e Inv acciones en subsidiarias	59,919	59,648	(0.5)
Otros Activos	8,071	7,655	(5.2)
<b>PASIVO TOTAL</b>	<b>90,082</b>	<b>86,933</b>	<b>(3.5)</b>
<b>PASIVO CIRCULANTE</b>	<b>25,564</b>	<b>33,265</b>	<b>30.1</b>
Proveedores	10,164	10,221	0.6
Deuda a Corto Plazo	1,574	7,997	408.2
Otros Pasivos Circulantes	13,826	15,047	8.8
Deuda a Largo Plazo	40,398	32,332	(20.0)
Otros Pasivos Largo Plazo Sin Costo	24,120	21,336	(11.5)
<b>CAPITAL CONTABLE</b>	<b>47,058</b>	<b>47,783</b>	<b>1.5</b>
Capital Contable Minoritario	2,322	2,197	(5.4)
Capital Contable Mayoritario	44,736	45,585	1.9

<b>ESTADO DE FLUJO DE EFECTIVO</b>	<b>2012</b>	<b>2013</b>
METODO INDIRECTO	DIC	DIC
UTILIDAD (PERD) ANTES DE IMPUESTOS	4,627	7,586
+ (-) PARTIDAS SIN IMPACTO EN EL EFECTIVO	1,190	1,199
+ (-) PARTIDAS RELACIONADAS CON ACTIVIDADES DE INVERSION	5,514	5,677
+ (-) PARTIDAS RELACIONADAS CON ACTIVIDADES DE FINANCIAMIENTO	2,822	2,877
<b>FLUJO DERIVADO DEL RESULTADO ANTES DE IMPUESTOS A LA UTILIDAD</b>	<b>14,154</b>	<b>17,339</b>
FLUJOS GENERADOS O UTILIZADOS EN LA OPERACIÓN	(395)	(5,502)
<b>FLUJOS NETOS DE EFECTIVO DE ACTIVIDADES DE OPERACIÓN</b>	<b>13,759</b>	<b>11,837</b>
FLUJOS NETOS DE EFECTIVO DE ACTIVIDADES DE INVERSION	(6,743)	(7,509)
<b>EFFECTIVO EXCEDENTE (REQUERIDO) PARA APLICAR EN ACTIVIDADES DE FINANCIAMIENTO</b>	<b>7,016</b>	<b>4,328</b>
FLUJO NETOS DE EFECTIVO DE ACTIVIDADES DE FINANCIAMIENTO	(6,760)	(6,130)
<b>INCREMENTO (DISMINUCION) NETO DE EFECTIVO Y DEMAS EQUIVALENTES DE EFECTIVO</b>	<b>257</b>	<b>(1,803)</b>
CAMBIOS EN EL VALOR DEL EFECTIVO Y EQUIVALENTES DE EFECTIVO	55	29
EFECTIVO Y EQUIVALENTES DE EFECTIVO AL PRINCIPIO DEL PERIODO	3,966	4,277
<b>EFECTIVO Y EQUIVALENTES DE EFECTIVO AL FINAL DEL PERIODO</b>	<b>4,277</b>	<b>2,504</b>